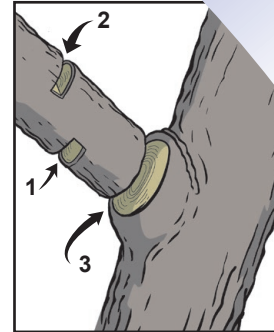


Poda de Árboles Jóvenes

Una correcta poda resulta fundamental para que un árbol desarrolle una estructura sólida y la forma deseada. Los árboles que reciben una poda adecuada mientras son jóvenes requerirán menos poda correctiva a medida que vayan creciendo.

Tenga en cuenta estos sencillos principios antes de podar un árbol:

- Antes de realizar un corte, considere siempre el propósito del mismo. Cada corte tiene el potencial de modificar el crecimiento del árbol.
- Una mala poda puede ocasionar daños que perdurarán durante toda la vida del árbol. Antes de coger las herramientas de poda, aprenda dónde y cómo deben realizarse los cortes.
- Los árboles no se curan del mismo modo que lo hacen las personas. Cuando un árbol sufre una herida, este debe crecer sobre el daño. Como resultado, la herida quedará contenida siempre dentro del árbol.
- Los cortes pequeños ocasionan un daño menor que los grandes. La corrección de problemas durante la juventud del árbol reducirá la necesidad de una poda posterior más drástica.



Cómo realizar el corte

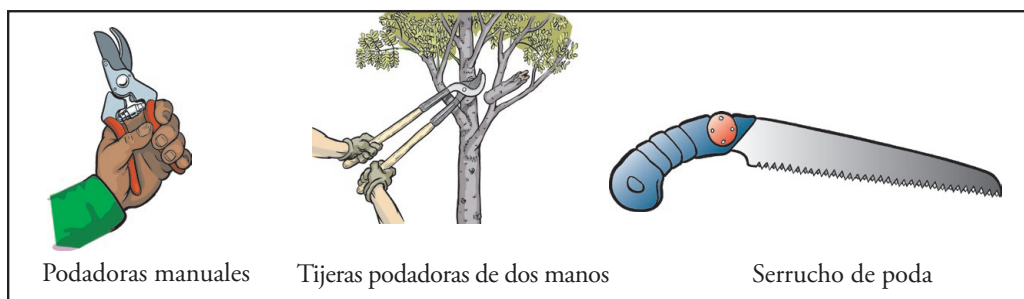
El punto de corte de la poda es crítico para el crecimiento del árbol y la respuesta de cicatrización de la herida. Los cortes deben realizarse justo fuera del cuello para evitar dañar el tronco y no comprometer la respuesta frente a la herida. Los cortes de poda inadecuados pueden ocasionar un deterioro interno permanente.

Si debe acortarse una rama de grandes dimensiones, deberá podarse hasta una rama secundaria o un brote. Los cortes realizados entre brotes o ramas pueden provocar el deterioro del tallo, la producción de brotes y una dirección de crecimiento errónea.

Herramientas de poda

Las ramas pequeñas pueden cortarse fácilmente con una podadora manual. Se recomienda utilizar podadoras de una sola mano, de tipo tijera o tipo bypass, en lugar de las de tipo yunque, ya que sus cortes son más limpios y precisos. Los cortes de un diámetro superior a media pulgada (1,27 cm) deben realizarse con podadoras de dos manos o una sierra de podar.

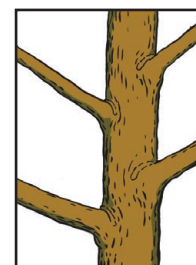
Las tijeras cortasetos deben utilizarse, únicamente, para dar forma a los bordes. No utilice tijeras cortasetos para podar un árbol. Independientemente de la herramienta que utilice, asegúrese de mantenerla limpia y afilada.



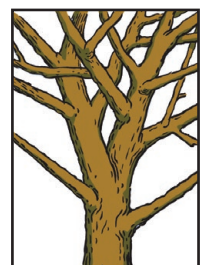
Podadoras manuales

Tijeras podadoras de dos manos

Serrucho de poda



Buena Estructura



Mala Estructura

Cómo establecer una estructura de andamiaje sólida

Debe establecerse una estructura correcta de las ramas principales mientras el árbol es joven. Estas ramas, denominadas ramas de andamiaje, son la infraestructura del árbol adulto. Los árboles jóvenes correctamente preparados desarrollarán una estructura robusta que requerirá una menor poda correctiva a medida que vayan creciendo. El objetivo a la hora de preparar árboles jóvenes es el de establecer un tronco central robusto, con ramas recias y bien espaciadas. Esta forma imita el crecimiento del árbol en el bosque, donde la extensión de las ramas se ve limitada por los árboles vecinos.

Algunas especies desarrollan todas o algunas de estas características de forma natural, incluso cuando crecen en un entorno urbano o en un parque. Otras, sin embargo, pueden requerir una atención más frecuente.

Desarrollo del tronco

La mayoría de árboles jóvenes, mantienen una única rama principal dominante que crece hacia arriba. No debe podarse la punta de esta rama principal ni dejar que las ramas secundarias la sobrepasen. En ocasiones, un árbol desarrollará dos ramas principales, lo que se conoce como tallos codominantes. Los tallos codominantes pueden producir debilidad estructural, por lo que es aconsejable eliminar o acortar uno de los tallos mientras el árbol es joven.

Las ramas secundarias de un árbol contribuyen al desarrollo de un tronco recio y con una forma cónica correcta. Cuando se elimina un gran número de ramas, es preferible mantener algunas, al menos temporalmente, para fomentar el crecimiento del diámetro del tronco.

Selección de ramas permanentes

La mayoría de las ramas bajas presentes en un árbol joven en el momento de la plantación se podarán cuando el árbol llegue a la madurez, para dejar espacio libre bajo la copa para el paso de los transeúntes y/o el tráfico de vehículos, para cortar el césped, etc.

La altura de la rama permanente más baja está determinada por la función que cumple el árbol y su emplazamiento en el paisaje. El lado del árbol que da a la carretera puede elevarse hasta los 16 pies (5 m) para permitir el paso del tráfico. En la mayoría de situaciones, 8 pies (2,4 m) de espacio es suficiente. Los árboles que se utilizan como pantalla o como cortavientos, sin embargo, tienen ramas a la altura del suelo.

Es importante que exista un equilibrio y un espacio correcto entre ramas, tanto a nivel vertical como radial. El espacio entre las ramas permanentes debe ser de, aproximadamente, un 3 % de la altura final del árbol (por ejemplo, 1,5 pies [0,5 m] para un árbol que puede crecer hasta una altura de 50 pies [15 m]).

Más allá del espacio entre ramas, la fortaleza de la estructura de las ramas depende del tamaño relativo de las ramas y de sus ángulos. Las ramas con diámetros similares al tronco del que nacen tienen más tendencia a fracasar que aquellas cuyo diámetro es inferior.

Los ángulos de inserción estrechos o con una horquilla más estrecha pueden envolver la corteza en el punto de unión de la rama. Este tipo de crecimiento se denomina corteza incluida, una condición que debilita la inserción de la rama y puede ocasionar el fracaso cuando el árbol crece. Las ramas con inserciones débiles deben podarse cuando aún son pequeñas.

Debe tenerse en cuenta el equilibrio manteniendo algunas de las ramas en cada dirección a nivel radial, que crezcan desde el centro hacia el exterior. Asegúrese de que una rama de andamiaje no crezca directamente sobre otra.

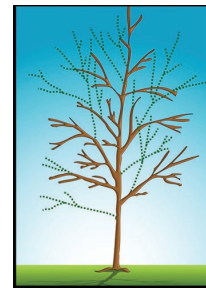
Cuando realice la poda, evite eliminar demasiadas ramas. Las hojas y sus ramas son lugares esenciales para la producción y almacenamiento de nutrientes. Eliminar un exceso de la copa puede "privar de alimento" al árbol, reducir el crecimiento e incrementar el nivel de estrés. No debe eliminarse más del 25 % de la corona en una sola poda.

Árboles de nueva plantación

La poda de un árbol recién plantado debe limitarse a la eliminación de las ramas muertas o rotas. Los otros procedimientos de poda deben esperar hasta el segundo o el tercer año, cuando el árbol se haya recuperado del estrés del trasplante.

Cierre de heridas

A pesar de que se afirme lo contrario, las investigaciones han demostrado que los productos cicatrizantes no reducen la descomposición ni aceleran la cicatrización de las heridas y, además, en raras ocasiones impiden las plagas de insectos o las enfermedades. La mayoría de expertos desaconsejan el uso de cicatrizantes.



Este folleto se incluye dentro de una serie publicada por la Sociedad Internacional de Arboricultura que forma parte de su Programa de información al consumidor. Tal vez esté interesado en los otros títulos incluidos en la serie:

Beneficios de los Árboles
Plantación de Nuevos Árboles
Poda de Árboles Adultos
Poda de Árboles Jóvenes
¿Por qué Contratar a un Arbolista?

Avoiding Tree and Utility Conflicts
Avoiding Tree Damage
During Construction
Buying High-Quality Trees
Insect and Disease Problems

Mature Tree Care
Plant Health Care
Proper Mulching Techniques
Palms
Recognizing Tree Risk

Treatment of Trees
Damaged by Construction
Tree Selection and Placement
Trees and Turf
Tree Values
Why Topping Hurts Trees

Consultas por correo electrónico: isa@isa-arbor.com

©2013 Sociedad Internacional de Arboricultura.

A través de la investigación, la tecnología y la educación, la Sociedad Internacional de Arboricultura promueve la práctica profesional de la arboricultura y fomenta un mayor conocimiento de los beneficios aportados por los árboles. Para obtener información adicional, póngase en contacto con: ISA, P.O. Box 3129, Champaign, IL 61826-3129, U.S.



www.isa-arbor.com • www.treesaregood.org

Poda de Árboles Maduros

(Pruning Mature Trees)

La poda es el procedimiento de mantenimiento más común del árbol. Aunque los árboles del bosque crecen bastante bien con tan sólo la poda natural, los árboles del jardín requieren un nivel más alto de cuidado para su mantenimiento, seguridad y estética. Se debe podar comprendiendo la forma en que el árbol responde a cada corte. Una poda inapropiada puede ocasionar un daño permanente al árbol o, peor aún, acortar su vida.

Razones para podar

Ya que cada corte tiene el potencial de cambiar el crecimiento del árbol, ninguna rama se debe cortar sin una razón. Las razones más comunes para podar son eliminar las ramas muertas, remover ramas muy densas en la copa que estén rozando, y eliminar peligros. Los árboles también se pueden podar para aumentar la penetración de aire y luz al interior de su copa o del jardín debajo de ellos. En la mayoría de los casos, los árboles maduros se podan como una medida correctiva o preventiva. Una entresaca de rutina no necesariamente mejora la salud de un árbol. Los árboles producen una copa densa de hojas para fabricar los carbohidratos usados como energía para el crecimiento y el desarrollo. La eliminación de follaje por medio de la poda, puede reducir el crecimiento y las reservas de energía almacenadas. Una poda severa puede causar estrés significativo que afectará la salud del árbol.

Si la gente y los árboles van a coexistir en un ambiente urbano o suburbano, a veces se tendrá que modificar los árboles. El ambiente de la ciudad no imita las condiciones naturales del bosque. La seguridad es una preocupación mayor. También queremos que los árboles se combinen con otras plantas del paisaje y con césped. Una poda apropiada, con una comprensión de la biología del árbol, puede mantener la buena salud y estructura del árbol al aumentar los valores estéticos y económicos de nuestros paisajes.

Cuándo podar

Por lo regular, una poda de rutina para cortar ramas débiles, enfermas o muertas se puede efectuar en cualquier momento en el año con un mínimo efecto en el árbol. Como regla, si se poda antes del inicio del crecimiento de primavera, el crecimiento será el óptimo y las heridas cerraran más rápido. Algunos árboles como los arces y abedules tienden a “sangrar” si se podan al principio de la primavera. Puede ser antiestético, pero tendrá un efecto mínimo para el árbol.

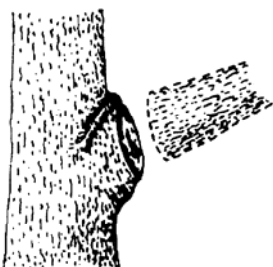
Algunas enfermedades, como el marchitamiento del encino, se pueden esparcir cuándo las heridas de poda permiten el acceso de esporas en el árbol. Los árboles susceptibles no se deben podar durante períodos activos de transmisión.

La poda excesiva se debe evitar justo después del inicio del crecimiento de primavera. En ese momento, los árboles han gastado muchísima energía para producir follaje y los brotes de crecimiento iniciales. La eliminación de un porcentaje grande de follaje durante este tiempo puede estresar al árbol.

Hacer cortes de poda apropiados

Los cortes de poda deben hacerse justo por fuera del collar de la rama. El collar de la rama contiene tejidos del tronco o de la rama madre que no se deben dañar o eliminar. Si el collar del tronco ha crecido sobre una rama muerta que se va a eliminar, haga el corte justo por fuera del collar. No corte el collar.

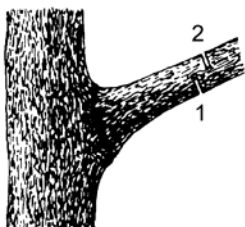
Si una rama grande debe ser cortada, primero se debe reducir su peso. Esto se hace con un corte por debajo, como a 12 - 18 pulgadas (30 - 45 cm) del punto en donde está fijada la rama. Haga un segundo corte por encima, directamente encima o a unas pocas pulgadas más lejos hacia afuera de la rama. Hacerlo así quita la rama, dejando un garrón (o muñón) de 12 a 18 pulgadas (de 30 a 45 cm). Corte el garrón fuera del collar de la rama. Esta técnica reduce la posibilidad de rasgar la corteza.



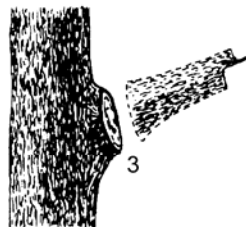
Los cortes de poda debiera hacerse justo afuera del collar de la rama.



En una rama muerta con un collar de madera viva, el corte final se debe hacer fuera del borde más externo del collar.



Utilice el método de tres cortes para eliminar ramas grandes.



Técnicas de poda

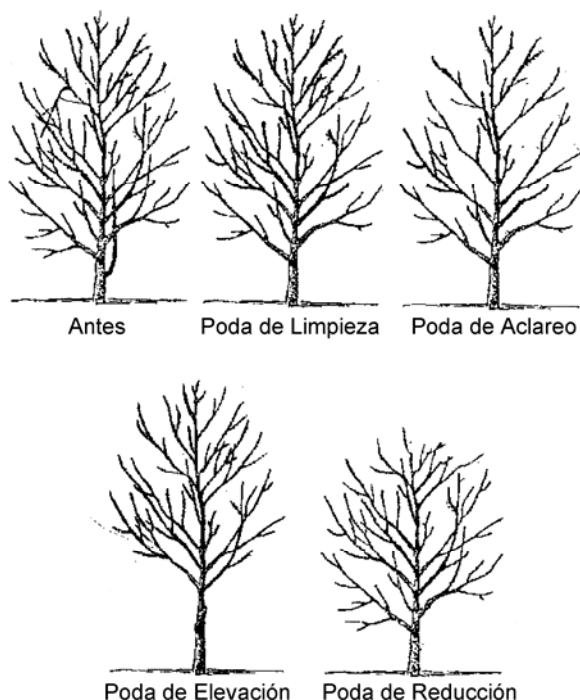
Pueden necesitarse ciertos tipos específicos de poda para mantener un árbol maduro en una condición saludable, segura y atractiva.

Limpieza es la eliminación de ramas muertas, moribundas, enfermas, amontonadas, débilmente conectadas y de poco vigor de la copa de un árbol.

Entresaca o aclareo es la eliminación de ramas seleccionadas para aumentar la penetración de luz y movimiento de aire en la copa. La entresaca abre espacio para el follaje, reduce la densidad en ramas pesadas y ayuda a conservar la forma natural de un árbol.

El levantamiento de copa quita las ramas más bajas de un árbol para proporcionar visibilidad a edificios, vehículos y peatones.

La reducción reduce el tamaño de un árbol, a menudo para despeje de líneas de electricidad. Es mejor reducir la altura o el ancho de un árbol por medio de un despunte de líderes o de ramas terminales hasta las ramas laterales que son lo suficientemente gruesas para asumir el rol de líderes (por lo menos un tercio del diámetro de la rama que se cortó). Comparado con el desmoche, una reducción mantiene la forma y la integridad estructural del árbol.



¿Cuánto se debe podar?

La cantidad del tejido vivo que se debe quitar depende del tamaño, la especie y la edad del árbol, así como de los objetivos de la poda. Los árboles jóvenes toleran mejor que los árboles maduros la eliminación de un porcentaje más alto de tejido vivo. Es importante recordar que un árbol puede recuperarse más rápido de varios cortes de poda pequeños que de una herida grande.

Un error común es quitar mucho follaje interior y ramas pequeñas. Es importante mantener una distribución constante de follaje a lo largo de ramas grandes y en la porción más baja de la copa. Una entresaca severa reduce la capacidad de producción de carbohidratos del árbol y puede crear ramas pesadas en los extremos, propensas a quebrarse.

Los árboles maduros deben requerir de una rutina mínima de poda. Una regla práctica extensamente aceptada es nunca quitar más de un cuarto de las ramas de la copa de un árbol. En un árbol maduro, podar esa cantidad podría tener efectos negativos. Aún quitar una sola rama de gran diámetro puede crear una herida que el árbol no pueda ser capaz de cerrar. Cuando un árbol alcanza su altura y edad máximas, tiene menos reservas de energía para cerrar sus heridas y defenderse contra la descomposición y el ataque de insectos.

La poda de árboles maduros grandes generalmente se limita a cortar ramas muertas o potencialmente peligrosas.

Pintura para heridas

Antes se pensaba que la pintura para heridas aceleraba el cierre de las mismas, proporcionaba una protección contra insectos y enfermedades y reducía la descomposición. Sin embargo, hay estudios que demuestran que la pintura no reduce la descomposición, no apresura el cierre de heridas y en algunos casos previene las infestaciones de insectos o enfermedades (por ejemplo: el marchitamiento del encino y la enfermedad holandesa que se da en algunos “olmos” Ulmus). Pero en general, la mayoría de los expertos recomiendan que no se use pintura para heridas. Si se debe usar pintura para propósitos cosméticos, entonces sólo se debe aplicar una capa ligera de material no tóxico.

Contratar a un arbolista

La poda de árboles grandes puede ser peligrosa. Si la poda implica trabajar por arriba del suelo o usar equipo motorizado, se aconseja contratar a un arbolista profesional. Un arbolista puede determinar el tipo de poda necesario para mejorar la salud, apariencia y seguridad de sus árboles. Un arbolista profesional puede proporcionar los servicios de una cuadrilla entrenada, con todo el equipo de seguridad requerido y el seguro de responsabilidad.

Al escoger un arbolista se deben buscar una variedad de requisitos:

- membresía en organizaciones profesionales, tal como la Sociedad Internacional de Arboricultura (ISA), la Asociación de la Industria del Cuidado de Árbol (TCIA), o la Sociedad Americana de Arbolistas de Consulta (ASCA)
- certificación por medio del Programa de Certificación para Arbolistas de la ISA
- comprobante de seguro.
- lista de referencias (no dude en verificarlas)

Evite contratar los servicios de cualquier compañía de árbol que:

- anuncie que provee servicio de desmoche; un arbolista conocedor sabe que el desmoche es perjudicial para los árboles y no es una práctica aceptada.
- use espuelas de trepa para un árbol que se va a podar; las espuelas de trepa pueden dañar los árboles y su uso se debe limitar a árboles que serán eliminados.



Un arbolista profesional tiene el conocimiento y el equipo necesarios para podar su árbol con seguridad.

Traducción del original en inglés Pruning Mature Trees, de la International Society of Arboriculture, Champaign, IL, por José Eduardo Medina, Arbolista Certificado, Chicago, IL.

ISA, PO Box 3129, Champaign, Illinois 61826-3129, USA
Correo electrónico: isa@isa-arbor.com

©Sociedad Internacional de Arboricultura